



## Bevarandeplan för Natura 2000-området Lemmeströtorp SE0430132



Lemmeströtorp, Foto: Alex Regnér

### Grunduppgifter om Lemmeströtorp

Län:	Skåne
Kommun:	Svedala
Läge:	10 km O Svedala
Markägare:	Naturvårdsverket
Areal:	41,7 hektar
Skyddsform:	Naturresevat, Prästaskogen, 2003-12
Bakgrund:	pSCI beslutat av Regeringen 2000-07. SCI fastställt av EU-kommissionen 2004-12. SAC fastställt av Regeringen 2011-03. Bevarandeplan fastställd & kungjord av Länsstyrelsen Skåne 2018-12-20 respektive 2018-12-21.
Reviderad:	2018-07.

## Vad betyder Natura 2000?

---

EU bygger ett nätverk av områden med skyddsvärd natur som kallas Natura 2000. Syftet är att EU:s medlemsländer ska ta ett gemensamt ansvar för att bevara arter och naturtyper som förekommer i Europa. Natura 2000 har tillkommit med stöd av två EG-direktiv; Fågeldirektivet (EU-rådets direktiv 2009/147/EG av den 30 november 2009) om bevarande av vilda fåglar och Habitatdirektivet (EU-rådets direktiv 92/43/EEG av den 21 maj 1992) om bevarande av livsmiljöer samt vilda djur och växter senast ändrat genom direktiv 2006/105/EG. Nätverket byggs upp av områden som föreslås av regeringen och som antas av kommissionen. Direktiven har sin grund i Bernkonventionen som var först med att rättsligt skydda arter och deras livsmiljöer i Europa. EU-direktiven bygger på nya kunskaper och inför principen att bevara naturtyper för deras egen skull och inte enbart för att de utgör hemvist för vissa arter. Habitat- och fågeldirektivet är EU:s bidrag till bevarandet av den biologiska mångfalden så som det lades fast i Konventionen om biologisk mångfald i Rio 1992.

Sverige har ett särskilt ansvar för att skydda och vårda de områden som är föreslagna att ingå eller som ingår i Natura 2000 och detta regleras i den svenska lagstiftningen i Miljöbalken med tillhörande Förordning om områdesskydd m m. Det innebär att åtgärder som kan inverka negativt på bevarandestatus för preciserade habitat eller arter inom Natura 2000-området kräver tillstånd enligt miljöbalken med tillhörande förordningar.

## Vad är en bevarandeplan?

---

Till varje Natura 2000-område ska det finnas en bevarandeplan. Den ger en beskrivning av området och dess naturvärden och vilken skötsel som behövs för att dessa naturvärden ska finnas kvar långsiktigt. Bevarandeplanen innehåller också en beskrivning av vilka verksamheter och åtgärder som kan hota de arter och livsmiljöer som ska skyddas i Natura 2000-området. Bevarandeplanen innehåller viktig information som används som underlag vid samråd och tillståndsprövningar av verksamheter och åtgärder inom Natura 2000-området.

I bevarandeplanen redovisas gränser, naturtyper och arter enligt bästa tillgängliga kunskap. I de fall där ny kunskap har tillkommit, har Länsstyrelsen för avsikt att föreslå dessa ändringar till regeringen när nästa tillfälle ges. Vid tillståndsprövning utgår man ifrån i verkligheten förekommande naturtyper, varför det är nödvändigt att bevarandeplanerna redovisar dessa, även om de inte har hunnit beslutas av regeringen.

Om ett Natura 2000-område också ingår i ett annat områdesskydd, t.ex. naturreservat, finns det gällande föreskrifter för området, dessa finns att läsa i beslutet till naturreservatet samt i skötselplanen. Bevarandeplanen för Natura 2000-området hänvisar i mycket till skötselplanen och utgör därför en enklare form av bevarandeplan. Bäst läses de tre dokumenten tillsammans.

## Vad är en Natura 2000-art eller en typisk art?

---

Bevarandeplanen redovisar flera kategorier av arter. *Natura 2000-arter* är utpekade skyddade arter som listas i art- och habitatdirektivets bilaga 2 eller i fågeldirektivets bilaga 1.

Bevarandeplanen ska ha med bevarandemål för dessa arter. Tillstånd krävs alltid för åtgärder som riskerar att påverka dessa arter negativt. *Typiska arter* är indikatorarter vars förekomst indikerar gynnsamt tillstånd för en utpekad naturtyp. *Karaktäristiska arter* ska stödja tolkningen

av en viss naturtyp. Arter kan vara både typiska och karaktäristiska. *Prioriterade arter* och naturtyper är de arter/naturtyper som är utpekade som mest hotade enligt art- och habitatdirektivet och vars utbredning huvudsakligen ligger inom EU:s territorium, de är markerade med en asterisk. Dessa prioriteringar ska skiljas från de prioriteringar av arter och naturtyper som görs i bevarandeplanen när åtgärder prioriteras för att arten eller naturtypen ska få gynnsam bevarandestatus. Rödlister är en sammanställning av arters status när det gäller risk att dö ut inom ett lands gränser. En nationell *rödlista* publiceras vart femte år av ArtDatabanken och finns för denna bevarandeplan förtecknad i boken *Rödlister i Sverige 2015*. *Fridlysta arter* är förtecknade i Artskyddsförordningen. Det är förbjudet att plocka, fånga, döda, eller på annat sätt samla in eller skada vissa växter och djur. *Ågp-arter* är hotade arter med ett särskilt åtgärdsprogram för att förbättra artens överlevnadsmöjligheter.

### Vad är bevarandestatus?

Natura 2000 innebär att alla EU-länder ska vidta åtgärder för att naturtyper och arter som utpekats ska ha *gynnsam bevarandestatus*. Det innebär att man ska försäkra sig om att de utpekade naturtyperna och arterna finns kvar långsiktigt i Europa. För en naturtyp kan *gynnsam bevarandestatus* innebära att man bevarar de strukturer och funktioner som finns i naturtypen och att de arter som är typiska för naturtypen finns kvar i livskraftiga populationer. För en art innebär *gynnsam bevarandestatus* att arten finns i livskraftiga populationer och att förekomsten av dess livsmiljö är tillräcklig. I bevarandeplanen anses fullgod bevarandestatus vara densamma som gynnsam.

### Viktigt att tänka på

För att inte skada Natura 2000 områdets naturvärden krävs tillstånd för verksamheter eller åtgärder som på ett betydande sätt kan påverka miljön i ett Natura 2000 område. Detta gäller oavsett om ingreppet sker inom eller utanför ett Natura 2000-område. Alla som planerar att utföra en åtgärd som man tror kan påverka ett områdes naturvärden ska på ett tidigt stadium kontakta Länsstyrelsen. Det underlättar eventuell tillståndsprövning som Länsstyrelsen ska göra. När det gäller åtgärder på skogsmark ska istället Skogsstyrelsen kontaktas. Bevarandeplanen för ett Natura 2000-område kan revideras när ny kunskap tillkommer eller när förutsättningarna förändras. När bevarandeplanen förändras medför det att den måste fastställas på nytt. Då ges markägare och andra berörda möjlighet att lämna synpunkter.

Mer information om Natura 2000

Länsstyrelsens webbplats: [www.lansstyrelsen.se/skane/N2000](http://www.lansstyrelsen.se/skane/N2000) eller  
telefon 010-224 10 00

Naturvårdsverkets webbplats: [www.naturvardsverket.se](http://www.naturvardsverket.se)

Mer information om naturreservat

Länsstyrelsens webbplats: [www.lansstyrelsen.se/skane/bildanaturreservat](http://www.lansstyrelsen.se/skane/bildanaturreservat) eller  
telefon 010-224 10 00

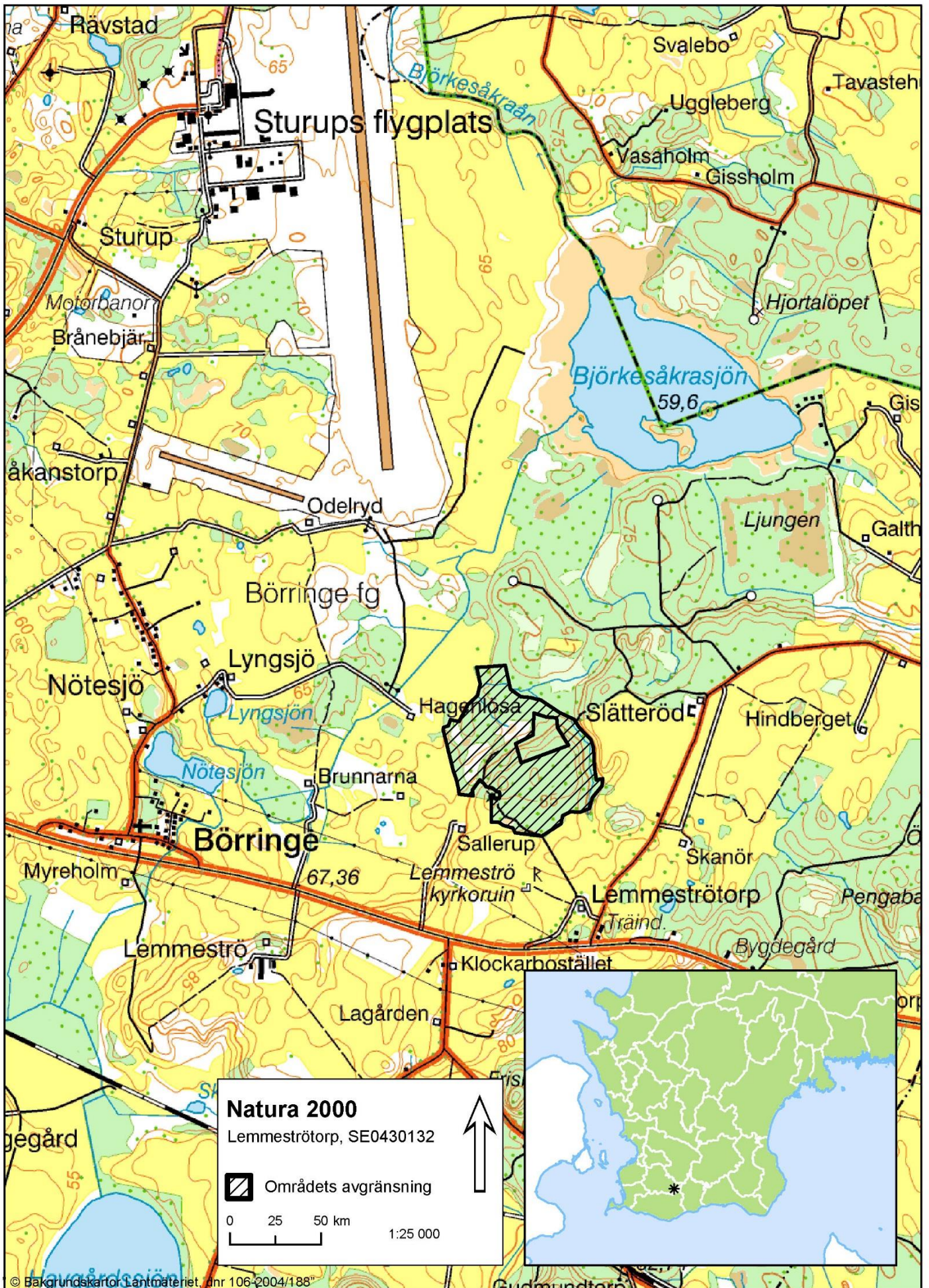
Karttjänsten Skyddad natur webbplats: <http://skyddadnatur.naturvardsverket.se>

## Innehållsförteckning

ÖVERSIKTSKARTA.....	5
OMRÅDESBESKRIVNING.....	6
INGÅENDE NATURTYPER OCH ARTER ENLIGT NATURA 2000 .....	7
Bevarandesyfte och prioriterade bevarandevärden .....	8
Bevarandemål.....	8
Beskrivning av naturtyper och arter och deras bevarandestatus.....	10
Naturtyper .....	10
Icke naturtyper.....	13
HOTBILD – VAD KAN PÅVERKA NATURA 2000-OMRÅDET NEGATIVT?.....	14
SKYDD OCH BEVARANDEÅTGÄRDER.....	15
Skydd och reglering.....	16
Prioriterade bevarandeåtgärder .....	16
Restaureringsåtgärder .....	16
Löpande skötsel .....	16
Uppföljning .....	16
REFERENSER.....	17
BILAGOR .....	17
Bilaga 1, Karta med naturtyper enligt Natura 2000.....	18
Bilaga 2, Naturtypskoder för kartan.....	19
Bilaga 3, Mått för ålder och grovlek per trädslag samt mängdbedömningar.....	20
Bilaga 4, Rödlistade och hotade arter i Natura 2000-naturtyperna.....	21



## Översiktskarta





## Områdesbeskrivning

Söder om Romeleåsen, i det sydvästskånska backlandskapet, ligger Lemmeströtorp i Alnarpssänkan. Berggrunden utgörs av krita med en jordmån av lerig morän samt ett mindre område med lera i öster. Området består av höjdryggar med omväxlande bok- och ekskogar, som omges av ängsmarker. Lövskogarna har sina rötter i 1700-talets trädrika ängsmarker, men ersattes delvis av gran på 1960–70-talen. Fortfarande finns stora arealer lövskog kvar i området med vidkroniga, grova ekar och bokar, samt en hög andel död ved. Ekskogarna är äldre med fler grova träd, medan bokskogarnas åldrar varierar från ungskogar upp till förnygringsskogar med överståndare på över 100 år. De öppna markerna har en lång tradition med hävd av slätter och/eller bete som ersattes helt med bete vid 1900-talets början. De öppna markerna varierar från friska, fuktiga ängsmarker till blöta kärr (idag något uttorkade) och igenväxta småvatten. Mellan lövskog och ängsmark har brynzoner utvecklats. I det varierade landskapet med lång kontinuitet av ängsmark och skog har en hög biologisk mångfald gynnats med flera sällsynta och hotade arter. På grova bokar och ekar förekommer flera rödlistade arter, som är knutna till grövre träd.

Området nyttjas idag som övervintrings- och födosöksplats för delar av den kvarvarande spillran av lövgrodans populationer i sydvästra Skåne, som tidigare hade sin tyngdpunkt i de angränsande våtmarkerna där Sturups flygplats anlades i början av 1970-talet. Två vatten har anlagts på fastigheten i början av 2000-talet i gammal åkermark i områdets norra del, dels i syfte att erhålla dricksvatten för betesdjur och dels för att skapa en komplett livsmiljö för groddjuren i trakten. I samband med våtmarksanläggningen avverkades flera dungar av gran för att skapa bättre förutsättningar för områdets skyddsvärda flora och fauna. Samtidigt hägnades betydande delar av fastigheten och hävd genom bete (som legat nere sedan mitten av 1970-talet) återupptogs.

I övrigt gällande områdesbeskrivning hänvisas till skötselplanen för Lemmeströtorp naturreservat.

En närmare beskrivning av naturtyper och arter finns under rubriken Beskrivning av naturtyper och arter.

# Ingående naturtyper och arter enligt Natura 2000

Områdets naturtyper (se tabell 1 och bilaga 1) konstaterades vid fältbesök.

Tabell 1. Lemmeströtorp naturtyper med arealer och Natura 2000-arter inom området. Natura 2000-koder inom parentes. Naturtyperna indelas i fullgod bevarandestatus (gynnsam bevarandestatus) där alla kriterierna för areal, ekologisk struktur och funktion samt för typiska arter är uppfyllda. I en icke fullgod naturtyp uppfylls definitionen för naturtyp men det kan saknas delar av ekologisk struktur och funktion eller typiska arter. Utvecklingsmarker kan inte definieras som en naturtyp idag men kan omföras till någon naturtyp med aktiva åtgärder eller med naturlig förändring efter lång tid.

Naturtyp	Areal (ha) med bedömd bevarandestatus		
	Fullgod	Icke fullgod	Totalt
*Artrika torra-friska låglandsgräsmarker av fennoskandisk typ (6270)	0,29	0,04	0,34
Fuktängar med blåttåtel och starr (6410)	0,61	0,10	0,72
Öppna svagt välvda mossar, fattigkärr, intermediära kärr och gungflyn (7140)		0,06	0,06
Rikkärr (7230)		0,27	0,27
*Lövsumpskogar av fennoskandisk typ (9080)		0,89	0,89
Boskog av fryle-typ (9110)		1,6	1,6
Boskog av <i>Asperulo-Fagentum</i> -typ (9130)	1,4	11	12,4
♦Ek-avenboskog av buskstjärnblomma-typ (9160)	0,87	2,2	3,1
*Alluviala lövskogar med <i>Alnus glutinosa</i> eller <i>Fraxinus excelsior</i> (91E0, 9750)		0,56	0,56
<b>Total areal naturtyper</b>		<b>19,9</b>	
<b>Icke naturtyper</b>			
<i>Utvecklingsmark mot:</i>			
Öppen kultiverad betesmark (6911) utvecklas mot 6270		0,53	
Trädbärande kultiverad betesmark (6913) utvecklas mot 9071 och 9072		2,9	
♦Fuktäng (6915) utvecklas mot 6410		3,1	
Triviallövskog (906) utvecklas mot 91E0, 9750		0,08	
Ädellövskog (907) utvecklas mot 9130		8,1	
Ädellövskog (907) utvecklas mot 9160		0,74	
<b>Total areal utvecklingsmarker</b>		<b>15,5</b>	
<b>Total områdesareal</b>		<b>41,7</b>	
♦ny art/naturtyp som inte är beslutad av Regeringen			
*prioriterad naturtyp enligt Natura 2000			

## Bevarandesyfte och prioriterade bevarandevärden

Det övergripande bevarandesyftet för Natura 2000-nätverket är att bidra till bevarandet av biologisk mångfald genom att bibehålla eller återskapa gynnsam bevarandestatus för de naturtyper och arter som omfattas av EU:s Art- och habitatdirektiv.

För det enskilda Natura 2000-området är det överordnade syftet att bevara eller återställa ett gynnsamt tillstånd för de fåglar, naturtyper, Natura 2000-arter och typiska arter som utgjort grund för utpekandet av området. Genom att ha gynnsamt tillstånd bidrar Natura 2000-området till att skapa eller upprätthålla en gynnsam bevarandestatus på biogeografisk nivå.

De prioriterade bevarandevärdena är naturtyperna rikkärr (7230), bokskog av fryle-typ (9110), bokskog av *Asperulo-Fagentum*-typ (9130) och ek-avenbokskog av buskstjärnblomma-typ (9160).

### Motivering:

Natura 2000-området norr om Lemmeströ är ett variationsrikt område med delvis gammal bokskog, betesmarker och rikkärr. Under början av 2000-talet började stora delar av området att återigen betas efter att ha upphört under 1970-talet. Området nyttjas idag som övervintrings- och födosöksplats för delar av den kvarvarande spillran av lövgrodans populationer i sydvästra Skåne.

Skogen innehåller gamla bokar och ekar och mycket död ved, vilket ger goda förutsättningar för bl.a. svampar och vedlevande insekter. Området hyser en mycket rik fauna.

## Bevarandemål

### Areal

Arealen av artrika torra-friska låglandsgräsmarker av fennoskandisk typ (6270) ska vara minst 0,34 hektar, men på längre sikt när utvecklingsmarken utvecklats till naturtyp ska arealen vara minst 0,86 hektar. Arealen av fuktängar med blååtäl och starr (6410) ska vara minst 0,72 hektar, men på längre sikt när utvecklingsmarken utvecklats till naturtyp ska arealen vara minst 3,84 hektar. Arealen av öppna svagt välvda mossar, fattigkärr, intermediära kärr och gungflyn (7140) ska vara minst 0,06 hektar. Arealen rikkärr (7230) ska vara minst 0,27 hektar. Arealen av lövsumpskogar av fennoskandisk (9080) ska vara minst 0,89 hektar. Arealen av bokskog av fryle-typ (9110) ska vara minst 1,6 hektar. Arealen av bokskog av *Asperulo-Fagentum*-typ (9130) ska vara minst 12,4 hektar, men på längre sikt när utvecklingsmarken utvecklats till naturtyp ska arealen vara minst 20,5 hektar. Arealen av ek-avenbokskog av buskstjärnblomma-typ (9160) ska vara minst 3,1 hektar, men på längre sikt när utvecklingsmarken utvecklats till naturtyp ska arealen vara minst 3,84 hektar. Arealen av alluviala lövskogar med *Alnus glutinosa* eller *Fraxinus excelsior* (91E0, 9750) ska vara minst 0,56 hektar, men på längre sikt när utvecklingsmarken utvecklats till naturtyp ska arealen vara minst 0,64 hektar. På längre sikt när utvecklingsmarken träd bärande kultiverad betesmark (6913) utvecklats mot naturtyp trädklädd betesmark – ekhagar (9071) ska arealen vara minst 2,9 hektar.



*Strukturer och funktion m.m.*

Regelbunden hävd ska påverka området. Ingen antropogen näringstillförsel, inklusive tillskottsutfodring av betesdjur, ska förekomma. Betesdjuren ska inte ges medel mot parasiter eftersom det kan finnas kvar rests substanser i spillningen som kan påverka dynglevande organismer negativt. Värdefulla träd och buskar (t.ex. bärande och blommande träd och buskar, hagmarksträd, hamlade träd, hålträd, grova träd etc.) ska finnas. Ingen skadlig ansamling av förna ska finnas i området efter vegetationsperiodens slut. Artsammansättningen i fält- och bottenskiktet ska vara naturlig/karakteristisk för naturtypen. Det ska finnas död ved t.ex. torrträd, hålträd, liggande död ved etc. av olika trädslag och i olika nedbrytningsstadier. Främmande/invasiva arter ska inte förekomma. Ingen igenväxningsvegetation ska förekomma (mer än i begränsad utsträckning).

Småskaliga naturliga processer, t. ex. trädens föryngring, åldrande och avdöende samt omkullfallna träd och luckbildning, liksom periodvisa omvälvande störningar, t.ex. insektsangrepp, översvämning, stormfällning eller brand ska påverka dynamik och struktur. Avverkning av äldre lövträd får inte förekomma. Ädellövträd ska utgöra ett dominerande inslag. Det ska finnas gamla träd och föryngring av nya träd som efterträdare av följande trädarter: al, bok och ek. Trädskiktet ska vara olikåldrigt och flerskiktat. Det ska finnas följande strukturer/substrat: död ved i olika former inklusive levande träd med döda träddeklar; träd med socklar; gamla träd med grov bark, skador, håligheter, mulm eller döda delar. Gran ska avverkas i förtid eller succesivt vid mogen ålder och ersättas med ädellövträd.

Hydrologin ska vara naturlig med naturliga grundvattennivåer som skapar markfuktighet. Vattenståndet ska variera naturligt och översvämningar sker regelbundet och/eller säsongsvis. Det ska inte finnas några avvattande eller tillrinnande diken eller körspår (eller andra avvattande anläggningar) som medför negativ påverkan. Grundvattenytan ska variera naturligt och vara hög under större delen av året. Våtmarken ska vara öppen där busk- eller trädskikt endast finns i liten omfattning. Hydrokemin ska vara utan betydande antropogen påverkan.

Naturtyperna öppna svagt välvda mossar, fattigkärr, intermediära kärr och gungflyn (7140), rikkärr (7230), lövsumpskogar av fennoskandisk typ (9080) och alluviala lövskogar med *Alnus glutinosa* eller *Fraxinus excelsior* (91E0, 9750) är extra känsliga för ändringar i grundvattennivå samt ändring av grundvattnets kemiska egenskaper och temperatur.

*Typiska arter*

Typiska arter ska förekomma i livskraftiga populationer inom Natura 2000-området.

Lövgroda använder området som födosöks- och övervintringsplats.

Framtida uppföljning av planen kan medföra att nuvarande bevarandemål ändras och att nya mål läggs till.

## Beskrivning av naturtyper och arter och deras bevarandestatus

### Naturtyper

#### ***Artrika torra-friska låglandsgräsmarker av fennoskandisk typ (6270)***

Natura 2000-områdets öppna marker omfattar några små arealer med torra-friska låglandsgräsmarker av fennoskandisk typ med bl. a backnejlika, gulmåra, mandelblom, rödven, vårtåtel och ängssyra. Det förekommer enstaka björnbärs-, salix och hagtornsarter samt hägg och i lite större utsträckning även hassel.

Naturtypen är fördelad på två områden. Det större området har fullgod bevarandestatus. Det mindre området har icke fullgod bevarandestatus till följd ohävd och igenväxning som följd.

#### ***Fuktängar med blåttåtel och starr (6410)***

Naturtypen utgörs främst av näringspåverkade högvassar med vasstarr och övriga arter såsom brännässlor, snärjmåra, tuvttåtel, älgört och ängskavle. I anslutning till kärrpartierna förekommer artrikare kalkfuktängar med blodrot, blåttåtel, darrgräs, hirsstarr, slankstarr, vitmåra, ängsfryle och ängsnycklar.

Naturtypen är fördelad på två områden. Det större området har fullgod bevarandestatus. Det mindre området har icke fullgod bevarandestatus till följd av näringspåverkan.

#### ***Öppna svagt välvda mossar, fattiga och intermediära kärr och gungflyn (7140)***

En liten del av området är karterad som naturtypen öppna svagt välvda mossar, fattiga och intermediära kärr och gungflyn (7140). I naturtypen förekommer arter såsom hampflockel, hundstarr, plattstarr och sumpmåra.

Naturtypen har icke fullgod bevarandestatus till följd av bristande hävd.

#### ***Rikkärr (7230)***

Naturtypen är liten och är ett topogent kärr som domineras av tagelstarr. Vanliga rikkärrsarter är brunstarr, slankstarr, ängsstarr, majviva, ängsvädd, guldspärrmossa, bandpraktmossa och späd skorpionmossa. Det förekommer även knagglestarr, näbbstarr, tätört, loppstarr, kärrjohansört, kärrspärrmossa, kalkkällmossa, stor skedmossa. och vippstarr.

Det finns ett dike som går från kärrområdet i riktning mot skogen i nordväst och har troligtvis en dränerande effekt, precis som de körspår som finns i kärret.

Naturtypen har icke fullgod bevarandestatus till följd av svag hävd, uppslag av älggräs, sly, björk och gran.

**Lövsumpskogar av fennoskandisk typ (9080)**

Naturtypen är tre-flerskiktad med en medelålder på 26–50 år. Al är det dominerande trädslaget. I skogen finns rikligt (15-40m<sup>3</sup>/ha) med död ved i form av torrakor och grov död ved. Förekomst av grova träd saknas men det finns enstaka (<2/ha) gamla senvuxna träd.

Det saknas spår av sentida skogsbruk.

Naturtypen har icke fullgod bevarandestatus till följd av att bristen av grova och gamla träd.

**Bokskog av fryle-typ (9110)**

Den näringsfattiga naturtypen förekommer i nordväst och på en slänt invid granplanteringen mitt i området. Skogen är enskiktad med en medelålder på 126–175 år. Bok är det dominerande trädslaget. I skogen finns det rikligt (15-40m<sup>3</sup>/ha) med död ved i form av torrakor/torrstubbe, grov död ved och ädellövträd med grova döda delar. Grova träd förekommer allmänt-rikligt (>10/ha) och gamla träd förekommer tämligen allmänt (2–10/ha).

Det saknas spår av sentida skogsbruk. Det finns svag-måttlig påverkan av diken. Det finns tecken som visar på tydlig påverkan från äldre kontinuerligt skogsbruk på platsen under en längre tid.

Fältskiktet domineras av kruståtel, med övriga arter såsom ekorrbär, harsyra, lundslok och skogsstjärna. Ekorrbär förekommer i enstaka exemplar och liljekonvalj är allmän-riklig.

Naturtypen har icke fullgod bevarandestatus till följd av att det finns en likåldrighet i beståndet samt att nyckelträd inte finns i tillräcklig utsträckning i underskiktet.

**Bokskog av Asperulo-Fagentum-typ (9130)**

Den näringsrika skogen är inom Natura 2000-området är uppdelat på fem områden, tre områden är enskiktade, ett är tvåskiktat och ett är tre-flerskiktat. Naturtypen innehåller förutom bokar en del äldre ekar och har en förhållandevis artfattig markvegetation med kraftig förnaansamling.

Det enkelskiktade området i östra delen av Natura 2000-området har en medelålder på 126–175 år. I skogen finns det måttligt (5-15m<sup>3</sup>/ha) med död ved i forma av grov död ved, ädellövträd med grova döda delar och torrakor/torrstubbar. Grova träd är tämligen allmänna (2–10/ha) och gamla är tämligen allmänna (2–10/ha).

Det tvåskiktade området, som angränsar till ovan nämnda område, har en medelålder på 76–125 år. I skogen finns det måttligt (5-15m<sup>3</sup>/ha) med död ved. Grova träd är tämligen allmänna (2–10/ha) och gamla är enstaka (<2/ha).

Det enkelskiktade området i den sydöstra spetsen av Natura 2000-området har en medelålder på 126–175 år. I skogen finns det lite (<5m<sup>3</sup>/ha) död ved. Grova träd är tämligen allmänna (2–10/ha) och gamla är enstaka (<2/ha).

De två enkelskiktade respektive tre-flerskiktade mindre områdena i västra och mittersta delarna av Natura 2000-området har en medelålder på 76–125 år. I skogen finns det måttligt (5–15m<sup>3</sup>/ha) med död ved i forma av torrakor/torrstubbar. Grova träd är enstaka (<2/ha) och gamla är enstaka (<2/ha).

Det finns svag-måttlig (ett område) till tydlig (fyra områden) påverkan av sentida skogsbruk. Det finns tecken som visar på svag-måttlig (ett område) till tydlig (tre områden) påverkan från äldre kontinuerligt skogsbruk på platsen under en längre tid.

På våren domineras fältskiktet av vitsippor för att under sommaren övergå i en gräsdominerad vegetation med lundgröe och lundslok. Övriga arter är buskstjärnblomma, gulplister, harsyra och sparsamt med skogsbingel. Det förekommer bokvårtlav, guldlockmossa och rosa lundlav.

Ett område i östra delen av Natura 2000-området har fullgod bevarandestatus. De fyra andra områdena har icke fullgod bevarandestatus bl.a. till följd att vissa bestånd är likåldriga och att grova och äldre träd är sällsynta.

#### ***Ek-avenbokskog av buskstjärnblomma-typ (9160)***

Den näringsrika naturtypen är uppdelad på tre områden. Ek är det dominerande trädslaget. Det finns flera vidkroniga och grova ekar och bokar. Delar av naturtypen betas hårt.

Det östra området är tvåskiktat och har en medelålder på 76–125 år. I skogen finns det måttligt (5–15m<sup>3</sup>/ha) med död ved i form av grov död ved. Grova träd är tämliga allmänna (2–10/ha) och gamla träd är enstaka (<2/ha). Det finns tecken som visar på svag-måttlig påverkan från äldre kontinuerligt skogsbruk på platsen under en längre tid. Det finns svag-måttlig påverkan från tidigare hävd.

Det stora tvåskiktade området har en medelålder på 76–125 år. I skogen finns det måttligt (5–15m<sup>3</sup>/ha) med död ved i form av grov död ved och torrakor/torrstubbar. Grova träd är enstaka (<2/ha) och gamla träd är enstaka (<2/ha). Det finns svag-måttlig påverkan av sentida skogsbruk. Det finns tecken som visar på tydlig påverkan från äldre kontinuerligt skogsbruk på platsen under en längre tid. Det finns svag-måttlig påverkan från tidigare hävd.

Det lilla tvåskiktade området har en medelålder på 126–175 år. I skogen finns det måttligt (5–15m<sup>3</sup>/ha) med död ved i form av grov död ved. Grova träd är tämligen allmänna (2–10/ha) och gamla träd är enstaka (<2/ha). Det finns svag-måttlig påverkan av sentida skogsbruk. Det finns tecken som visar på tydlig påverkan från äldre kontinuerligt skogsbruk på platsen under en längre tid.

Buskskiktet domineras av hassel med enstaka hagtorn och apel. Fältskiktet domineras av lundslok med övriga arter såsom hässlebrodd, harsyra, liljekonvalj, lundstjärnblomma, storrans och underviol. Flera rödlistade arter är knutna till de grövre lövträden i området, såsom bokoxe, bokvårtlav, räfflad nagelskivling och skogsveronika.



Det området som ligger längst till öster har fullgod bevarandestatus. De två andra områdena har icke fullgod bevarandestatus till följd av likåldrighet i beståndet samt att nyckelträd inte finns i tillräcklig utsträckning i underskiktet.

### ***Alluviala lövskogar med *Alnus glutinosa* eller *Fraxinus excelsior* (9750, 91E0)***

Den lilla arealen av naturtypen är enskiktad med en medelålder på 26–50 år. Al är det dominerande trädslaget. Lövskogen är till största delen planterad och förekommer längs bäcken i östra delen av området. Det finns måttligt (5-15m<sup>3</sup>/ha) död ved i form av torraka/torrstubbe. Grova träd saknas och gamla träd saknas.

Naturtypen har icke fullgod bevarandestatus till följd av kraftig näringspåverkan.

## Icke naturtyper

### ***Öppen kultiverad betesmark (6911) utvecklas mot 6270***

I naturtypen finns det inslag av hagtornsarter, lind, lönn och vildapel.

### ***Trädbärande kultiverad betesmark (6913) utvecklas mot 9071 och 9072***

Naturtypen hyser värdefulla träd, ek, bok och vildapel. Trädsiktet domineras av ek och bok. I busksiktet förekommer det hassel, björnbär- och hagtornsarter.

### ***Fuktäng (6915) utvecklas mot 6410 och 6411***

Naturtypen hyser värdefulla träd, ek, hassel och bok. I busksiktet förekommer det björnbär- och hagtornsarter.

### ***Triviallövskog (>70% triviallöv, 906) utvecklas mot 91E0 eller 9750***

Triviallövskogen är enskiktad med en medelålder på 26–50 år. Det finns rikligt (15-40m<sup>3</sup>/ha) med död ved som utgörs av torrakor/torrstubbar.

### ***Ädellövskog (>70% löv och >50% ädellöv, 907) utvecklas mot 9130***

Ädellövskogen utgörs av fyra områden, som är enskiktade och har en medelålder på 26–50 år. I ett av områdena är mängden död ved måttlig (5-15m<sup>3</sup>/ha), i övriga är mängden liten (<5m<sup>3</sup>/ha). I två av områdena är förekomst av grova träd tämligen allmän (2–10/ha). I ett av områdena är förekomst av gamla träd enstaka (<2/ha).

Det finns tydlig, svag-måttlig och kraftig påverkan av sentida skogsbruk i ett, två respektive ett område. Det finns tecken som visar på tydlig och svag-måttlig från äldre kontinuerligt skogsbruk på platsen under en längre tid i tre respektive ett område.

### ***Ädellövskog (>70% löv och >50% ädellöv, 907) utvecklas mot 9160***

Ädellövskogen är enskiktad med en medelålder på 126–175 år. Mängden död ved är måttlig (5-15m<sup>3</sup>/ha) och utgörs av torrakor/torrstubbar. Grova och gamla träd är tämligen allmänna (<2/ha). Det är svag-måttlig påverkan från diken.

## Hotbild – vad kan påverka Natura 2000-området negativt?

Nedan redovisas exempel på åtgärder som riskerar att påverka utpekade naturvärden negativt. För att inte skada Natura 2000 områdets naturvärden krävs tillstånd för verksamheter eller åtgärder som på ett betydande sätt kan påverka miljön i ett Natura 2000 område. Alla som planerar att utföra en åtgärd som man tror kan påverka ett områdes naturvärden ska på ett tidigt stadium kontakta Länsstyrelsen. Det underlättar eventuell tillståndsprövning som Länsstyrelsen ska göra. När det gäller skogsbruksåtgärder ska istället Skogsstyrelsen kontaktas. Observera att dessa hot ej är föreskrifter som t.ex. för naturreservat utan är tänkt att användas som ett verktyg vid tillståndsprövning samt för att påvisa vad som påverkar Natura 2000-området. OBS hoten är oftast reglerade i föreskrifterna för beslutet om naturreservat.

De största hoten för områdets naturtyper och Natura 2000-arter är:

- Gödsling eller annan tillförsel av näringsämnen (t.ex. gödsling, kalkning, kväveläckage från omgivande marker, spridning av rötslam, stödutfodring m.m.) från annan källa än från betande djur som skadar mark och vegetation. Tillskottsutfodring av betesdjur ger indirekt näringstillförsel till marken och missgynnar den konkurrenssvaga floran. Betesmarkerna får inte sambetas med gödslade marker och tillskottsutfodring av betesdjur får endast ske i samband med övergångsutfodring vid betessläpp och installning.
- För svag eller utebliven hävd som leder till att naturtyperna växer igen.
- För intensiv hävd som skadar vegetationen.
- Bebyggelse, vägar, anläggningar och annan markexploatering och markanvändningsförändring, exempelvis skogsplantering och täktverksamhet (bl.a. torvtäkt), i objektet eller i angränsande områden som kan påverka naturvärdena i området negativt.
- Användning av avmaskningsmedel med samma miljöpåverkan som avermectin är negativt för den dynglevande insektsfaunan och bör undvikas i så stor utsträckning som möjligt. Avmaskningsmedel bör inte användas utom när det sker på Veterinärens inrådan.
- Användning av bekämpningsmedel och kemikalier i de omkringliggande skogarna och åkrarna.
- Utdikning, dränering och andra ingrepp som ändrar de hydrologiska förhållandena och leder till uttorkning av naturtyper. Naturtyperna kan påverkas negativt även av perifera dikningsföretag, ledningsgrävningar och vägdragningar om de leder till sänkt grundvattennivå eller ändrad hydrologi på lokalerna
- Plockning eller annan exploatering av den rödlistade floran i området.
- Terrängkörning.
- Spridning av invasiva arter.
- Förändringar i områdets hydrologi från både inom och utanför området genom t.ex. markavvattning, planteringar, dikesrensning eller dämningar. Förändrad vattenkemi och försämring av vattenkvaliteten genom t.ex. utsläpp av föroreningar i vattendrag,

försurning eller eutrofiering. Utdikning, dränering och andra ingrepp ändrar de hydrologiska förhållandena och leder till uttorkning av naturtyper. Naturtyperna kan påverkas negativt även av perifera dikningsföretag, ledningsgrävningar och vägdragningar om de leder till sänkt grundvattennivå eller ändrad hydrologi på lokalerna.

- Förtätning av skogen.
- Plantering av ny skog och återplantering av skog i objektet och i omkringliggande områden.
- Plockning eller annan exploatering av den rödlistade floran i området.
- Avverkning av skog inom området eller i omkringliggande områden.
- Brist på föryngring av nya träd som ska ta över efter de gamla träden i skogen.
- Avverkning av hålträd och kvarstående döda eller döende träd inom området eller i omkringliggande områden.
- Produktionsinriktat skogsbruk i, och ofta även i anslutning till ett objekt. Skogsbruket leder till att värdefulla element och strukturer försvinner, samt även leda till uttorkning genom ändrade markförhållanden och hydrologi. Det innebär i sin tur att många arter knutna till naturtypen, har svårt att överleva. Slutavverkningar innebär också en fragmentering av naturtypen.
- Avverkning av grova träd, senvuxna träd, socklar, hålträd, döda eller döende träd inom området eller i omkringliggande områden.
- Borttagning och bortforsling av markliggande död ved.
- Brist på naturliga störningar i skogen.
- Igenväxning och ett alltför tätt träd- och buskskikt som minskar hålträdens livslängd och hindrar rekrytering av nya hålträd, vilket leder till kontinuitetsbrott.
- Nedfall av luftföroreningar och luftburet kväve. Luftföroreningar kan bl.a. skada områdets lavflora.

## Skydd och bevarandeåtgärder

Ingrepp som på ett betydande sätt kan påverka miljön i ett Natura 2000-område kräver tillstånd av länsstyrelsen enligt 7 kapitlet 27-29 § miljöbalken. Detta gäller oavsett om ingreppet sker inom eller utanför ett Natura 2000-område. Bevarandeplanen ska också fungera som underlag för bedömningen av om tillstånd behövs och om tillstånd kan ges.

Vid genomförandet av art-och habitatdirektivet utgår man från att alla verksamheter som på ett betydande sätt kan påverka miljön i ett Natura 2000-område kräver tillstånd. Enligt övergångsbestämmelserna krävs inte ett sådant tillstånd för verksamheter som påbörjats före 1 juli 2001 under förutsättning att de vid denna tidpunkt hade tillstånd enligt 9 eller 11 kap miljöbalken (eller motsvarande äldre bestämmelser). De tillståndsgivna verksamheterna skyddas av rättskraften i tillståndet. Syftet med övergångsbestämmelserna var inte att undanta tillståndskravet för framtida förändringar av befintliga verksamheter utan man ville undvika en obligatorisk omprövning av samtliga verksamheter som bedrevs 1 juli 2001. Vid ändringar av verksamheter och vid nyanläggning aktualiseras dock tillståndsplikten.

Staten har det övergripande ansvaret för skötseln av Natura 2000-områden och för att bevarandemålen uppnås. En förutsättning för att nå målen är ett gott samarbete mellan staten och den eller dem som äger eller brukar marken.

## Skydd och reglering

Natura 2000-området Lemmeströtorp är skyddat som naturreservat sedan 2003. Området är också riksintresse för naturvård N87 och riksintresse för kulturmiljövård M:K122 (södra delen).

Man får inte vidta åtgärder som förändrar områdets topografi och landskapets allmänna karaktär såsom att plöja, spränga, dika, utfylla, tippa, dumpa, markbearbeta eller på ett sätt förstöra eller skada fast naturföremål, ytbildning eller småvatten, man får inte plantera in fisk eller kräftor i vattenområdena eller utfodra fåglar i eller vid dessa, man får inte använda kemiska bekämpningsmedel eller sprida konstgödselmedel eller andra jordförbättringsmedel, man får inte avsiktligt störa eller påverka djurlivet, t.ex. vad i dammarna, m.m.

Länsstyrelsen anser att de nödvändiga bevarandeåtgärderna är reglerade.

## Prioriterade bevarandeåtgärder

Träd av olika ålder sparas så att skogen blir olikåldrig. Skogen domineras av ädellövarter, i första hand ek och bok. Granskog avvecklas i förtid eller successivt vid mogen ålder och ersätts med ädellövarter under skärm av valfria, inhemska arter. Buskskiktet ska innehålla täta grupper och fullskiktade, sydexponerade bryn av främst björnbär, hagtorn, hassel och slån. Träd- och buskskikt ska kontinuerligt finnas på minst 50% och högst 75% av reservatets areal.

Träd och buskskikt kring befintliga småvatten ska röjas försiktigt med början under hösten 2003 för att skapa solbelysta vattenspeglar och därmed bättre förutsättningar för lövgroda att utnyttja reservatet. Björnbärs-, slån- och hagtornsbuskage ska bibehållas och utvecklas till fullskiktade bryn med överståndare av främst ek och bok i syfte att skapa fullgoda biotoper för lövgroda. Vattenhållande förmåga året runt ska säkerställas i småvattnen.

Småvatten skall hållas fria från fisk och kräftor. Utfodring av vilt får ej förekomma i eller i anslutning till småvatten.

## Restaureringsåtgärder

- Se skötselplan

## Löpande skötsel

- Se skötselplan

## Uppföljning

Uppföljning av naturtyper och arter inom Natura 2000-områdena kommer att ske med omdrev vart 6:e eller 12:e år beroende på naturtyp och art. Vissa delar av uppföljningen, som t.ex. areal



är obligatoriska medan andra delar kan väljas av länsstyrelserna själva. Mer information om enskild naturtyp/art finns på Naturvårdsverkets hemsida.

## Referenser

- ArtDatabanken 2015. *Rödlistade arter i Sverige 2015*. ArtDatabanken SLU, Uppsala.
- ArtDatabankens Artfaktablad (1992-2001) för de rödlistade arterna inom området.
- ArtDatabankens information till Länsstyrelsen i Skåne Län om rödlistade arter, GIS-skikt.
- Länsstyrelsen, Bager, H och Persson A., 2009:41, *Skånes rikkärr*.2009.
- Löfroth M. (ed.) 1997. *Svenska naturtyper i det europeiska nätverket Natura 2000*. Naturvårdsverket. Naturvårdsverkets förlag.
- Persson, C. 2003. *Skötselplan för naturreservatet Prästaskogen*. Länsstyrelsen Skåne.
- Rosquist, G. 2005. *Bevarandeplan för Natura 2000-område Lemmeströtorp*. Länsstyrelsen Skåne.
- SGU:s vägledning: <http://www.sgu.se/samhallsplanering/planering-och-markanvandning/grundvatten-i-planeringen/grundvattenberoende-ekosystem/>
- Skogsstyrelsen, *Signalarter - Indikatorer på skyddsvärd skog*. Skogsstyrelsen. 2000.
- Skogsvårdsstyrelsen 1995-11-08. Nyckelbiotopsinventeringen.
- Sveriges geologiska undersökning. 2016. Bilaga. Vägledningsmaterial över vilka Natura 2000-naturtyper som är känsliga för grundvattenpåverkan. SGU.

## Bilagor

1. Karta med naturtyper enligt Natura 2000
2. Naturtypskoder för kartan
3. Mått för ålder och grovlek per trädslag samt mängdbedömningar.
4. Rödlistade och hotade arter

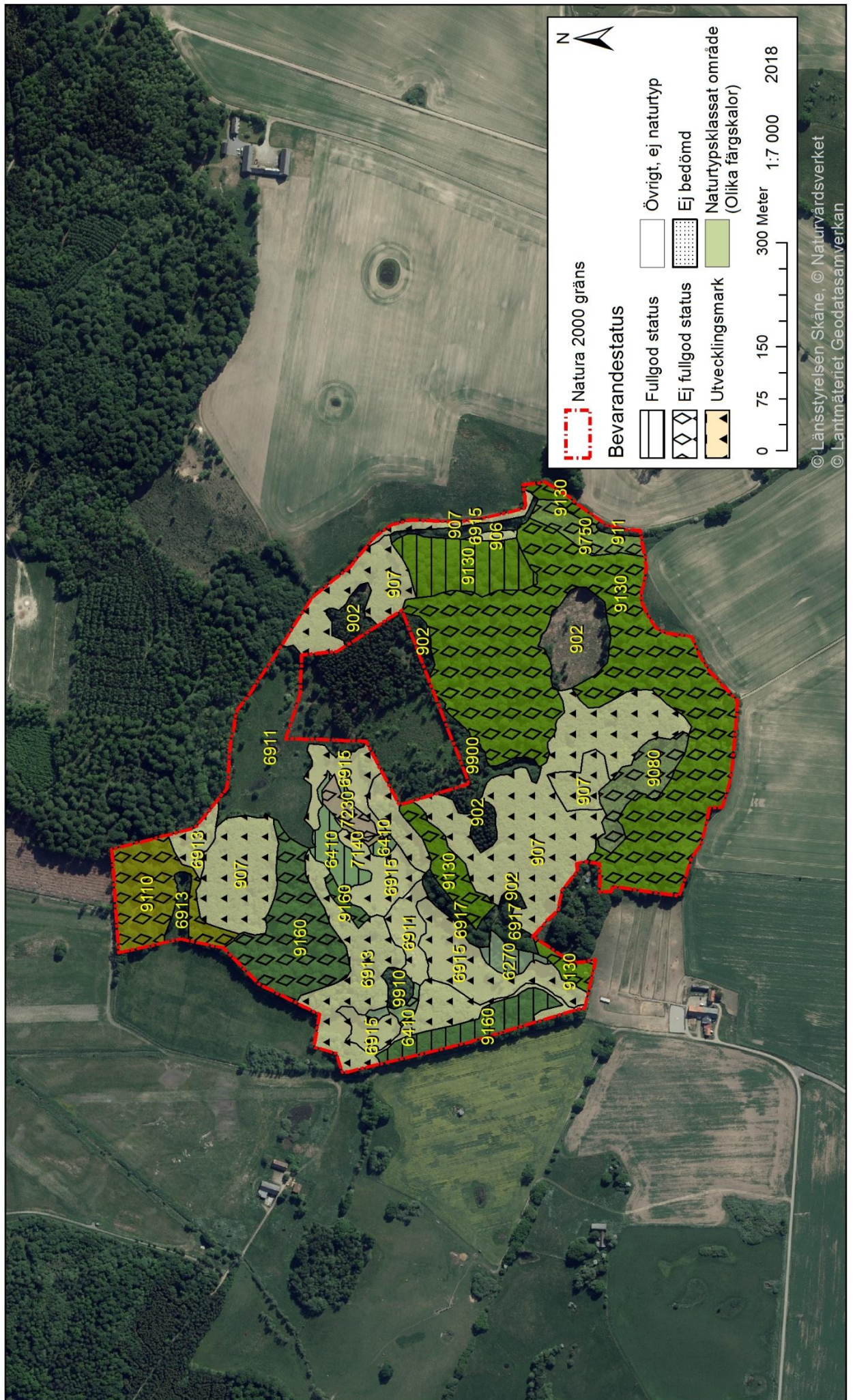
---

Upprättad av Länsstyrelsen Skåne  
Planförfattare: Gabrielle Rosquist  
Senast reviderad 2018-07-25 av Erik Fridolf



## Bilaga 1. Natura 2000-området Lemmeströtorp, SE0430132, med naturtyper

Förteckning över naturtyper återfinns i bilaga 2



## Bilaga 2, Naturtypskoder för kartan

### ***Natura 2000-naturtyper***

- 6270 - Artrika torra-friska låglandsgräsmarker av fennoskandisk typ
- 6410 - Fuktängar med blåtåtel och starr
- 7140 - Öppna svagt välvda mossar, fattiga och intermediära kärr och gungflyn
- 7230 - Rikkärr
- 9080 - Lövsumpskogar av fennoskandisk typ
- 9110 – Bokskog av fryle-typ
- 9130 - Bokskog av *Asperulo-Fagentum*-typ
- 9160 - Ek-avenbokskog av buskstjärnblomma-typ
- 9750 - Alluviala lövskogar med *Alnus glutinosa* eller *Fraxinus excelsior* (91E0)

### ***Icke-naturtyper***

- 6911 - Öppen kultiverad betesmark
- 6913 - Trädbärande kultiverad betesmark
- 6915 - Fuktäng
- 6917 - Betad skog
- 902 - Granskog
- 906 - Triviallövskog
- 907 - Ädellövskog
- 911 - Impediment (ej produktiv skogsmark)
- 9900 - Ickenatura-skog
- 9910 - Skog på fd öppen mark (igenväxningsskog)



### Bilaga 3, Mått för ålder och grovlek per trädslag samt mängdbedömningar.

**Diametergräns för grova träd per trädslag.** Trädens diameter mäts vid brösthöjd.

Ek och bok	80 cm
Alm och ask	60 cm
Övriga ädellövträd	50 cm
Sälg	40 cm
Rönn	30 cm
Övriga triviala lövträd	50 cm
Tall och gran	70 cm

Ungefärlig nedre **åldersgräns för gamla träd per trädslag.** Med "gamla träd" avses biologiskt gamla träd med en annan epifytflora, insektsfauna, barkstruktur och/eller stamform som avviker från yngre vuxna träd. Trädens grovlek är inte alltid en säker indikator på ett trädets ålder, då träd i vissa miljöer kan vara senvuxna.

Triviallövträd	100 år
Gran	120 år
Tall	150 år
Ek	200 år
Bok	150 år
Övriga ädellövträd	150 år

Bedömning av den **totala mängden död ved** (stående + liggande).

Lite	< 5 m <sup>3</sup> /ha
Måttligt	5 – 15 m <sup>3</sup> /ha
Rikligt	15 – 40 m <sup>3</sup> /ha
Mycket rikligt	> 40 m <sup>3</sup> /ha

Bedömning av den **totala mängden gamla träd** och **totala mängden grova träd.**

Saknas	Inga grova/gamla träd upptäckta
Enstaka	< 2/ha
Tämligen allmän	2 – 10/ha
Allmänt - rikligt	> 10/ha



## Bilaga 4, Rödlistade och hotade arter i Natura 2000-naturtyperna

Rödlistade arter enligt artdatabankens rödlista 2015 placeras i olika hotkategorier beroende på risk för utdöende i vilt tillstånd inom olika tidsperspektiv. Arter med extremt/mycket stor risk att dö ut i vilt tillstånd inom en mycket nära/nära framtid placeras i kategorin CR (Critically endangered; akut hotad) resp. EN (Endangered; starkt hotad). Arter som löper stor risk för utdöende i ett medellångt tidsperspektiv placeras i kategorin VU (Vulnerable; sårbar). Arter som bedöms ligga nära kategorin VU men inte uppfyller alla kriterier placeras i kategorin NT (Near Threatened; missgynnad). Arter som numera är livskraftiga men som tidigare varit hotade placeras i LC. F= fridlyst art, Ågp= art som har eller ska få ett nationellt åtgärdsprogram för hotade arter, B1, B2, B4 & B5 hänvisar till resp. bilaga i art- och habitatdirektivet.

Organismgrupp	Artnamn	Vetenskapligt namn	Hotkategori/ Annan fakta
Kärlväxter	Desmeknopp	<i>Adoxa moschatellina</i>	NT
	Kärrjohannesört	<i>Hypericum tetrapterum</i>	NT
	Loppstarr	<i>Carex pulicaris</i>	VU
	Majnycklar	<i>Dactylorhiza majalis subsp. majalis</i>	NT, F
	Majviva	<i>Primula farinosa</i>	NT
Grod- och kräldjur	Lövgroda	<i>Hyla arborea</i>	F
	Vanlig groda	<i>Rana temporaria</i>	F
	Vanlig snok	<i>Natrix natrix</i>	F
	Ätlig groda	<i>Pelophylax esculentus</i>	F
Lavar	Almlav	<i>Gyalecta ulmi</i>	VU
	Bokkantlav	<i>Lecanora glabrata</i>	NT
	Bokvårtlav	<i>Pyrenula nitida</i>	NT
	Rosa lundlav	<i>Bacidia rosella</i>	VU
	Stiftklotterlav	<i>Opegrapha vermicellifera</i>	NT
Svampar	Räfflad nagelskivling	<i>Gymnopus fusipes</i>	NT
Mossor	Kalkkällmossa	<i>Philonotis calcarea</i>	NT
Fåglar	Spillkråka	<i>Dryocopus martius</i>	NT

## Bevarandeplanen för Lemmeströtorp

Syftet med Natura 2000-området Lemmeströtorp i Svedala kommun är att bevara naturtypen rikkärr (7230), bokskog av fryle-typ (9110), bokskog av *Asperulo-Fagentum*-typ (9130) och ek-avenbokskog av buskstjärnblomma-typ (9160). Området hyser förutom flertalet gamla och grova ekar och bokar även en del rödlistade arter, däribland bokvårtlav och rosa lundlav. Lövgroda använder området som födosöks- och övervintringsplats.

En del i länsstyrelsens verksamhet är att skydda värdefull natur genom att bilda Natura 2000-områden och upprätta bevarandeplaner. Syftet är att EU:s medlemsländer ska ta ett gemensamt ansvar för att bevara arter och naturtyper som förekommer i Europa och att upprätthålla Natura 2000-områdenas naturtyper och arter i gynnsam bevarandestatus inom den biogeografiska regionen.

Bevarandeplanen innehåller bevarandesyftena och bevarandemålen med Natura 2000-området via de fyra kriterierna areal, ekologiska strukturer & funktioner, typiska arter samt Natura 2000-arter (Arter i habitatdirektivets bilaga 2), beskrivning av området samt beskrivning av varje naturtyp och/eller art, förutsättningar för gynnsam bevarandestatus samt vad som kan påverka Natura 2000-området negativt. Den innehåller även information om vilka skötselåtgärder som behövs göras i Natura 2000-området.



Länsstyrelsen  
Skåne

[www.lansstyrelsen.se/skane](http://www.lansstyrelsen.se/skane)